

MUJERES Y POBREZA EN LA FRONTERA DE LA U. E. EN EL CAMBIO DE SIGLO

MARCO ANTONIO CRUZ MORATO*
Economista

ANTONIO GARCÍA LIZANA*
Catedrático de Universidad

RESUMEN

Aunque el problema de las bolsas de pobreza y exclusión social aún persiste en la sociedad europea de nuestros días, especialmente en las zonas de frontera, la situación parece mucho más desfavorable si nos centramos en las mujeres. De esta manera, en este trabajo se lleva a cabo un diagnóstico de la situación de pobreza y exclusión social de las regiones periféricas comunitarias en el cambio de siglo, centrándonos en las estadísticas por género y en el análisis comparativo entre varones y mujeres. No sólo será importante el tema que nos ocupa apelando a la igualdad de género; un mejor conocimiento de la situación también será fundamental por lo que respecta a la lucha contra la pobreza y la exclusión social y a la cohesión de la Unión Europea.

Palabras clave: Mujer, pobreza, exclusión social, Unión Europea.

ABSTRACT

Although the problem of poverty and social exclusion still persists in nowadays European society, especially in border areas, the situation of woman seems to be even worse. Thus, in this work it is carried out a diagnosis of the situation of poverty and social exclusion in peripheral Europe at the end of the 20th Century, focusing in gender statistics and the comparative analysis between men and women. Not only is this issue important appealing to gender equality, a better understanding of the situation will also be a key factor to fight against poverty and social exclusion and to improve cohesion in European Union.

Key words: Woman, poverty, social exclusion, European Union.

1. INTRODUCCIÓN

Un mejor conocimiento de las cuestiones relacionadas con la frontera es un asunto importante a tratar desde el ámbito de la investigación científica. Tal viene siendo el objetivo final y la motivación principal de los *Estudios de Frontera* desde sus comienzos (desde las perspectivas de distintas disciplinas como la Historia, la Literatura, la Economía, etc.) Y es que las fronteras son puntos de inclusión y exclusión, sujetos a cambios (Manzower, 1998), y por tanto el análisis de las mismas debe realizarse a lo largo del tiempo y bajo diferentes prismas. Si bien puede profundizarse en el término “frontera” en Prescott (1987), Anderson (1996) o Donnan y Wilson (1999), entre otros, no cabe duda de que, en última instancia, las fronteras son construcciones sociales (Wood, 1992).

Centrándonos en el caso de la Unión Europea, y prestando especial atención a los procesos de cambios que experimentan las fronteras (tal y como se viene comentando), según Leontidou et al (2000, p. 16) “Mientras que algunos avances en la UE han tratado de enfatizar la reducida importancia de las fronteras entre los Estados Miembros, las fronteras no se han eliminado. En muchos casos, se han creado incluso nuevas formas de frontera”. Tal es así no sólo debido a cuestiones como la creación de la Zona Euro, por ejemplo; sino, también, apelando a lo expuesto anteriormente por Wood (1992), por las diferencias sociales, culturales e incluso económicas existentes. Por todo ello, focalizaremos nuestro análisis en la situación de pobreza y exclusión social observada en el cambio de siglo en el ámbito de la UE, en la medida en que puede suponer una nueva forma de frontera para muchos individuos, siendo, además, por desgracia “... una suerte de enfermedad crónica con la que el mundo se ha acostumbrado a convivir” (García Lizana y Cruz Morato, 2010, p. 77).

Dado que los *VIII Estudios de Frontera* tienen como temática principal el asunto de las mujeres en la frontera, el objetivo de este trabajo no será otro que llevar a cabo un diagnóstico de la situación de pobreza y exclusión social de la mujer en las zonas periféricas de la Unión Europea en el periodo correspondiente a finales del siglo XX y principios del siglo XXI. Nuestra hipótesis será, pues, que las zonas fronterizas, cuando a su carácter excéntrico se une la lejanía de los núcleos donde se concentra el poder político y económico, tienden a presentar unas condiciones más acusadas de marginación, las cuales adquieren mayor gravedad en el caso de la mujer. De esta manera, desde un punto de vista teórico, la posición fronteriza implica incrementos de coste para acceder a los núcleos centrales, reduce la capacidad de influencia, dificulta los flujos de información, limita las ventajas derivadas de los intercambios interiores, requiere gastos adicionales para consolidarse, entre otras cuestiones. Puesto que, en general, se detecta una situación más desfavorable de la mujer en términos de exclusión social (ver Eurostat, 2010, entre otros), ésta tiende a incrementarse en las zonas fronterizas de la UE por las razones indicadas.

Por todo ello, comenzaremos el segundo apartado con una comparación de la situación de pobreza y exclusión social entre los países del centro y la periferia de la UE en el cambio de siglo, para constatar la peor situación de las zonas fronterizas. Hecho esto, en el tercer apartado se llevará a cabo un análisis de la situación de las mujeres en comparación con la de los varones, en los países de frontera de la UE, profundizando en algunos en concreto, y en algunas regiones y localidades fronterizas. Para finalizar, en el último apartado expondremos las conclusiones de nuestro análisis.

2. LA POBREZA EN LA U.E.

Sin ánimo de profundizar en cuestiones de índole metodológica en cuanto a la medida de pobreza utilizada, tipología, línea o umbral de pobreza (o de riesgo de pobreza como se suele denominar en la actualidad en la UE), etc., por no ser relevante para nuestros propósitos (sobre ello puede verse Comisión Europea, 2004; o Eurostat, 2010, entre otros), tal y como ha sido dicho con anterioridad, el objetivo de este epígrafe será comparar la situación de pobreza y exclusión social entre los países de la periferia de la UE y los no periféricos, para constatar nuestra hipótesis de partida de una peor situación de los primeros en el periodo correspondiente al cambio de siglo (finales del siglo XX, principios del XXI).

De esta manera, en la Tabla 1 podemos observar las estadísticas relativas al indicador básico de pobreza (medida a través de los ingresos) para el año 1993,

utilizando las líneas de pobreza nacionales así como una línea de pobreza europea (García Lizana y Pérez Moreno, 2000). Así, vemos como los países de la zona fronteriza de la UE de dicho año (Grecia, España, Italia, Reino Unido, Portugal e Irlanda) se encuentran en una situación de pobreza mucho más desfavorable que sus vecinos del centro, siendo las diferencias mucho más drásticas en el análisis comparativo que se extrae con la utilización de la línea de pobreza europea.

TABLA 1
Indicador básico de pobreza (ingresos) 1993

Países	Línea de pobreza nacional	Línea de pobreza europea
Grecia (EL)	24	36
España (ES)	19	25
Italia (IT)	18	19
Reino Unido (UK)	23	13
Portugal (PT)	29	44
Irlanda (IE)	21	25
Alemania (DE)*	13	7
Bélgica (BE)	13	7
Luxemburgo (LU)	14	1
Francia (FR)	16	10
Países Bajos	14	9

* Datos referidos a la RFA.

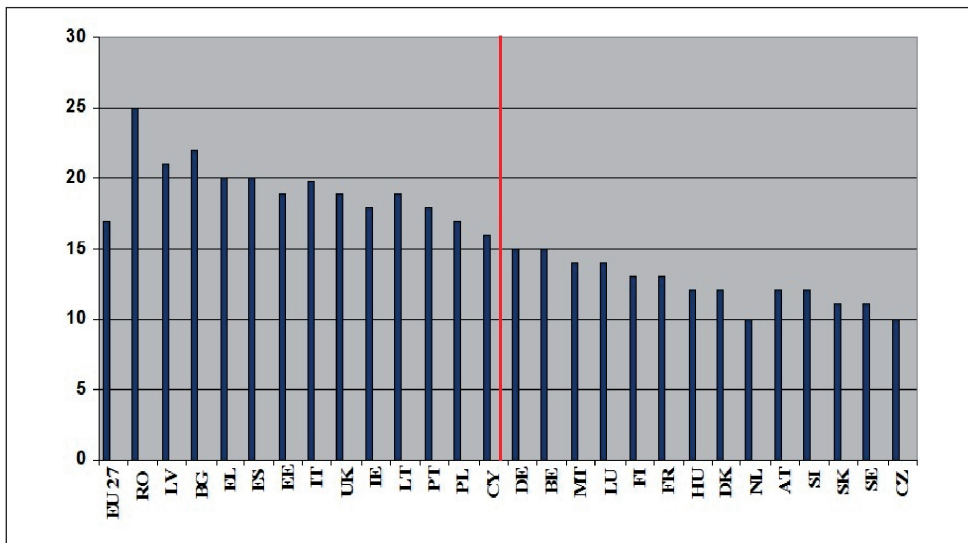
FUENTE: García Lizana y Pérez Moreno (2000).

Los anteriores datos reflejan la situación de la UE en la última década del siglo XX. No obstante, valdría la pena preguntarse: ¿cómo se presenta la situación a principios del siglo XXI? ¿Se repiten los mismos patrones de comportamiento? ¿Existen diferencias significativas con respecto a lo observado para el año 1993? Para responder tales incógnitas encontramos, en la Figura 1, la tasa de riesgo de pobreza de 2007 con un umbral del 60% de la renta mediana nacional para los distintos países que forman la UE (Eurostat, 2010). De esta manera, aunque la forma de medición de la pobreza utilizada aquí por Eurostat es algo distinta, las conclusiones van a ser

similares a las extraídas en el análisis de la Tabla 1. Así, a pesar de la incorporación de nuevos países al proceso de construcción europea (tras las sucesivas ampliaciones experimentadas en los últimos tiempos), los estados miembros de la periferia (aquellos presentados a la izquierda de la línea divisoria de la Figura 1) tienen una pobreza superior a la de los países del centro, manteniéndose sin cambios significativos el patrón de comportamiento que venía observándose a la luz de los datos relativos a los años finales del siglo XX que se venían analizando¹.

FIGURA 1

Tasa de riesgo de pobreza de 2007 con umbral de 60% renta mediana nacional



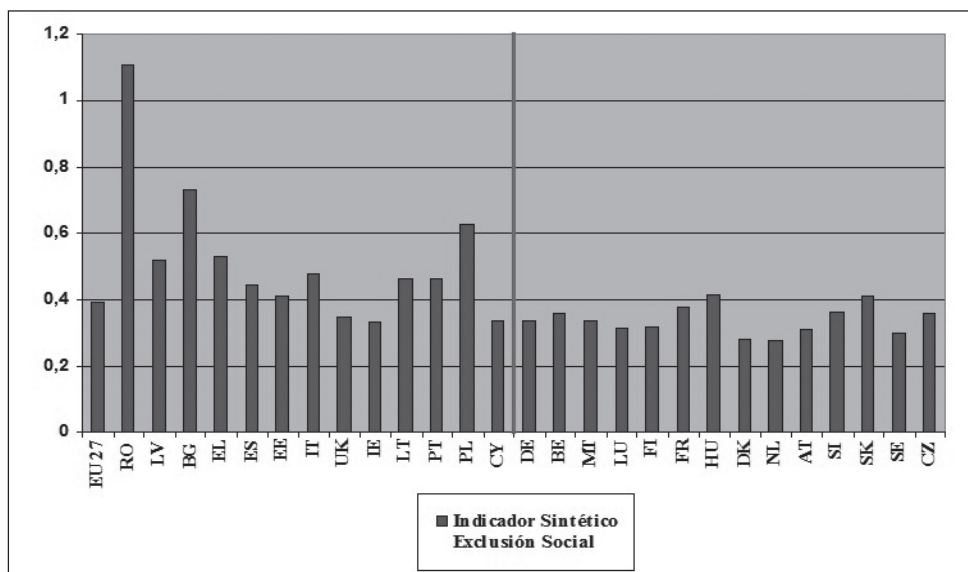
FUENTE: Elaboración propia a partir de Eurostat (2010).

Adicionalmente, podríamos ir más allá del análisis de la pobreza en la UE en el cambio de siglo efectuado hasta el momento, y atender otros elementos que guardan relación con dicha variable. Para ello, la incorporación a nuestro estudio del concepto de exclusión social puede resultar muy valiosa, ya que, según Eurostat

¹ Habría que llamar la atención, no obstante, sobre el comportamiento diferente de Dinamarca y Finlandia, situados en la frontera norte de la Unión.

(2010), engloba la propia pobreza de ingresos, incluyendo otros elementos como estadísticas laborales, acceso a la educación, marginación de la sanidad y de la sociedad del conocimiento (puede profundizarse en otras cuestiones teóricas del concepto de exclusión social en O'Brien y Penna, 2008; o Atkinson y Davoudi, 2000, entre otros). Así, en la Figura 2 encontramos un indicador sintético de exclusión social elaborado según el método de agregación DCP (Distancia-Componentes Principales), por Caballero Fernández y Cruz Morato (2010) teniendo en cuenta la definición de exclusión social de Eurostat (2010). Según puede observarse como los países de frontera de la UE (a la izquierda de la línea divisoria) tienen una mayor exclusión social, tal y como ocurría con la pobreza. No obstante, existirían algunas excepciones a dicho comportamiento general, pues Reino Unido, Irlanda y Chipre, a pesar de situarse en la frontera, tienen bajas tasas de exclusión social, mientras que, por el contrario, en Hungría y Eslovaquia dichas tasas son elevadas.

FIGURA 2
Indicador sintético de exclusión social (método DCP= 2006-2008)



FUENTE: Eurostat (2010), García Lizana y Cruz Morato (2010) y Caballero Fernández y Cruz Morato (2010).

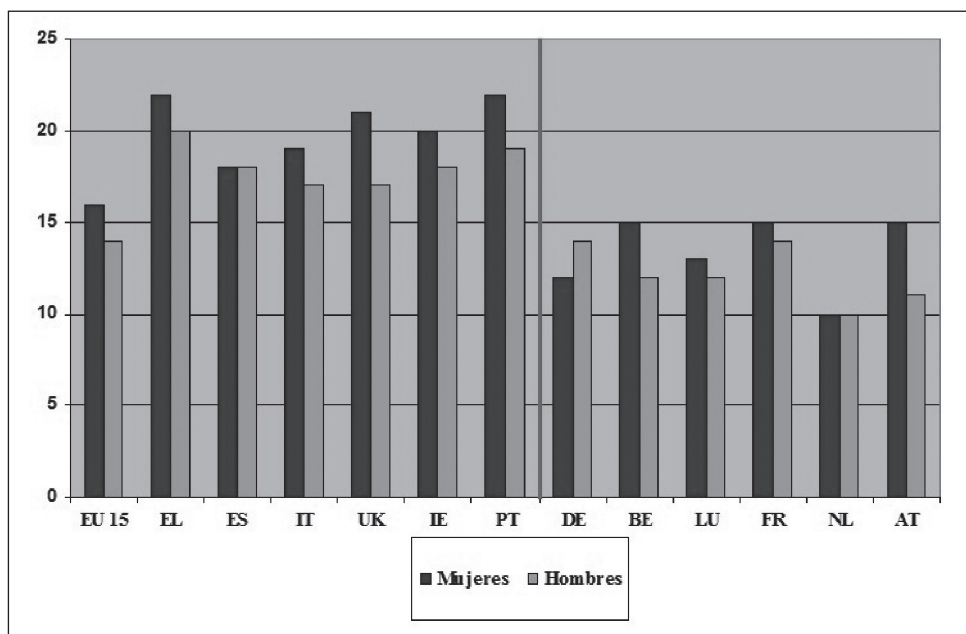
3. SITUACIÓN DE LA MUJER EN LAS ZONAS DE FRONTERA DE LA U.E.

Una vez se ha constatado empíricamente que, a pesar de la persistencia del problema de la pobreza y la exclusión social en la Unión Europea durante el cambio de siglo para todos los países que la integran, aquellos estados miembros con una situación periférica en el continente sufren con una virulencia mucho mayor dicha contingencia, a continuación se llevará a cabo un análisis comparativo de la situación en cuanto a tales variables entre varones y mujeres, con el objetivo de demostrar que en las zonas de frontera, además de la ya de por sí denostada situación de pobreza y exclusión social en términos generales, la realidad experimentada por el colectivo de las mujeres es mucho más negativa.

Así pues, con intención de ser lo más rigurosos y sistemáticos posible, repitiendo el mismo esquema de análisis que el efectuado en el anterior apartado, comenzaremos observando la situación de pobreza por género a finales del siglo XX. En este sentido, puede observarse en la Figura 3 la tasa de riesgo de pobreza de 1998 según género en el ámbito comunitario de la época. La línea divisoria nos separa los países periféricos (a la izquierda de la misma) de los países del centro del continente (a la derecha). Puede, por tanto, observarse de nuevo (en consonancia con lo que venimos manteniendo), como la situación de pobreza para ambos sexos en los países de frontera es mucho peor que en los países no fronterizos. Centrándonos en el análisis comparativo por sexos, verdadero objetivo de este epígrafe, vemos que la mujer de la frontera sufre una situación de pobreza más elevada que el varón. Esto ocurre también en los países del centro del continente, con la única excepción de Alemania. Adicionalmente, podemos también observar que las mujeres de zonas periféricas se encuentran en una peor situación de pobreza que las mujeres de zonas no periféricas (figura 3).

Como hicimos anteriormente, pasamos a analizar los datos de pobreza por sexo a principios del siglo XXI, con intención de disponer de la evolución de tal variable en el cambio de siglo. De esta manera, en la Figura 4 podemos encontrar la tasa de riesgo de pobreza, según género, en la UE del año 2007 (a la izquierda de la línea divisoria países de frontera, a la derecha países no periféricos, incluyendo entre ellos Dinamarca y Finlandia). Del análisis de estas estadísticas proporcionadas por Eurostat (2010), puede concluirse que a principios del siglo XXI la situación de las mujeres sigue siendo peor que la de los varones (en la gran mayoría de los estados miembros, con la única excepción de Polonia), y que las diferencias de género son más elevadas en las zonas fronterizas. El hecho de que pudiera dibujarse una línea de tendencia claramente descendente entre los valores observados nos indica

FIGURA 3
Tasa de riesgo de pobreza de 1998 según género

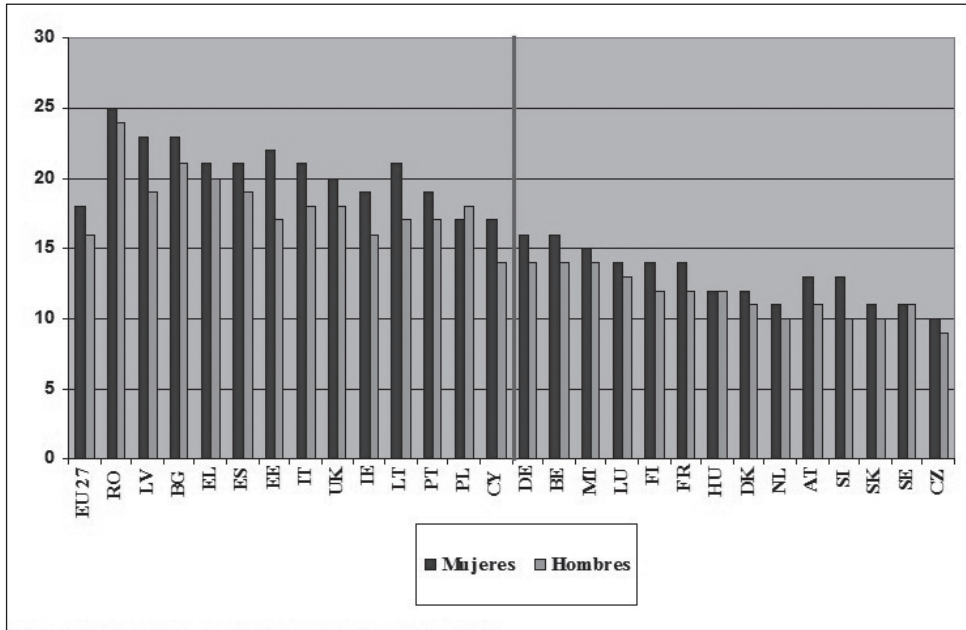


FUENTE: Elaboración propia a partir de Eurostat (2010).

que la situación de pobreza de la mujer en la periferia es también mucho peor que la situación en cuanto a dicha variable en la mujer del centro, aunque nos aporta el matiz adicional de un ligero gradualismo, no existiendo dos bloques antagónicos de países con comportamientos muy diferenciados (periferia y no periferia), sino distintos estadios o niveles en los que los 27 estados miembros tienden a situarse (sin perjuicio de afirmar, con toda la rotundidad que las estadísticas nos proporcionan, la peor situación de la mujer en la periferia) (figura 4).

Finalizado el análisis por género de la pobreza comunitaria en el cambio de siglo, pasamos a continuación a estudiar la situación de exclusión social por sexos. A pesar de que no se dispone aún de un indicador sintético de exclusión social para mujeres y varones (similar al comentado en el epígrafe anterior, aunque se encuentra entre las líneas prioritarias del equipo de investigación para el futuro), dado que las estadísticas laborales juegan un papel importante en el concepto de

FIGURA 4
Tasa de riesgo de pobreza de 2007 según género



FUENTE: Elaboración propia a partir de Eurostat (2010).

exclusión social (ver Eurostat, 2010; Caballero Fernández y Cruz Morato, 2010, entre otros), a continuación procederemos a llevar a cabo un análisis del mercado laboral de varios países concretos de la UE (periféricos y no periféricos, estudiando alguna región en particular) en el periodo temporal considerado, utilizando para dicha empresa datos recogidos por Leontidou et al (2000).

Así, centrándonos en el caso de un país no situado en la frontera europea como es Francia, pero en una región que sí se situaría en la periferia del territorio galo como Córcega, en la Tabla 2 podemos encontrar una serie de estadísticas laborales que vienen a incidir en el hecho de que las zonas de frontera (en este caso la región de Córcega) se encuentran en peor situación, estando las mujeres mucho más castigadas en éstas (en términos de exclusión social, medida en este caso a través de la situación en el mercado laboral). Puede verse, en este sentido, como la tasa de actividad total y femenina del año 1990 es menor para dicha región, mientras

que la tasa de desempleo del año 2000 o la tasa de desempleo a largo plazo de 1996 es superior a la del país.

TABLA 2
El mercado laboral de Francia y Córcega

	Francia	Córcega
Tasa de actividad total 1990	55,1	47,7
Tasa de actividad femenina 1990	46,4	34,8
Tasa de empleo 2000	10,0	11,1
Tasa de empleo a largo plazo 1996	4,7	6,3

FUENTE: Leontidou et al (2000).

Por su parte, el caso español resulta especialmente ilustrativo. Encontramos en la Tabla 3 varias estadísticas laborales de nuestro país (situado en la periferia europea), y en concreto de la región andaluza (en la periferia de la periferia, es decir, en la frontera sur de España), particularizándose el análisis de tal región en las ciudades de Málaga y Melilla (al sur del sur, nadie puede dudar del carácter fronterizo de dichos emplazamientos, especialmente de la ciudad autónoma de Melilla) en el año 1998. Los datos nos muestran de nuevo un panorama según el cual la tasa de actividad femenina es muy inferior a la masculina, mientras que la tasa de desempleo de las mujeres para el año 1998 en las zonas geográficas consideradas sería muy superior a la correspondiente a los varones. Por su parte, por regla general, podríamos decir que la situación se hace mucho más dramática y las diferencias más significativas a medida que el estudio se lleva a cabo de forma más descentralizada (pasando del análisis de los datos del país, a los de la comunidad autónoma para terminar con las ciudades citadas), lo cual nos advierte de la importancia de un tratamiento desagregado y particularizado del problema para las distintas zonas si el mismo quiere ser abordado de forma consistente.

Para finalizar este apartado, el caso de Portugal (Tabla 4) vuelve a incidir en el hecho de que, en términos de exclusión del mercado laboral (variable con gran peso en la medición de la exclusión social comentada en páginas anteriores), la tasa de desempleo de las mujeres (tanto nacional como de zonas más específicas) es superior a la observada para los varones (una diferencia que puede llegar a los dos y tres puntos porcentuales).

TABLA 3
El mercado laboral de España, Andalucía, Málaga y Sevilla en 1998

	España	Andalucía	Málaga	Melilla
Tasa de actividad				
Mujeres	37,72	34,68	36,19	38,74
Hombres	63,06	63,12	65,42	67,8
Tasa de empleo				
Mujeres	26,65	39,41	32,67	41,86
Hombres	13,94	23,92	23,02	14,5

FUENTE: Leontidou et al (2000).

TABLA 4
El mercado laboral de Portugal y Lisboa

	España	Andalucía
Tasa de actividad	51,0	50,0
Tasa de empleo	4,5	5,0
Mujeres	5,3	6,2
Hombres	3,7	3,8

FUENTE: Leontidou et al (2000).

4. CONCLUSIONES

En este trabajo se ha llevado a cabo un diagnóstico de la situación de pobreza y exclusión social de la mujer en la UE (centrándonos en las zonas de frontera) en el periodo transitorio correspondiente al paso del siglo XX al XXI. A la luz de los datos analizados en las páginas anteriores (procedentes de trabajos previos de Eurostat, 2010; García Lizana y Cruz Morato, 2010; o Leontidou et al, 2000; entre otras fuentes), podemos llegar a tres grandes conclusiones.

Primeramente, tras el estudio empírico efectuado, habría que decir que se confirma nuestra hipótesis de partida de que la situación de pobreza y exclusión social

observada en los estados miembros de la UE situados en la periferia de la misma es muy superior a la situación en cuanto a tales variables por lo que respecta a países del centro continental. Por otra parte, en relación al componente de género que motiva este trabajo, se confirma también que la situación de pobreza y exclusión social observada para las mujeres en el cambio de siglo es mucho más desfavorable que la de los varones, tanto en zonas geográficas periféricas como no periféricas (aunque especialmente en las primeras, debido a las características de la frontera en sí, como mayores costes para acceder a los núcleos centrales, menor capacidad de influencia, existencia de barreras a los flujos de información, limitación de las ventajas derivadas de los intercambios interiores, mayores gastos para consolidarse y a la posible incidencia de otros factores).

En segundo lugar, podría decirse a su vez que la situación de la mujer en las zonas de frontera de la UE en el cambio de siglo se encuentra marcada por una cuádruple exclusión: tanto en términos geográficos, como políticos, económicos, y, de acuerdo con lo que se ha venido observando en este trabajo, una cuarta forma de exclusión: la exclusión de género.

Para finalizar, conviene advertir de la importancia de profundizar en líneas de investigación que pudiesen completar el estudio de la exclusión social de la mujer en la UE (tanto de los aspectos parciales de la misma como de una visión integradora en la línea de los trabajos de Caballero Fernández y Cruz Morato, 2010), pues cuanto mejor y más completo sea el análisis y diagnóstico de la situación, más precisas y eficaces serán las respuestas políticas aplicadas para atajar tal problemática (en caso de que dichos estudios fuesen tenidos en cuenta por los denominados *policy makers* a la hora de elaborar las medidas políticas pertinentes). Y es que, dada la persistencia del problema a lo largo del tiempo, tal y como defendía Keynes [1930] (1971, p. 345) “...si dejamos que los problemas se arreglen por sí mismos, los resultados pueden ser desastrosos”.

BIBLIOGRAFÍA

- ANDERSON, M. (1996): *Frontiers: Territory and State Formation in the Modern World*. Oxford, Polity.
- ATKINSON, R., y DAVOUDI, S. (2000): "The Concept of Social Exclusion in the European Union: Context, Development and Possibilities". *Journal of Common Market Studies*, volumen 38, nº 3, pp. 427-448.
- CABALLERO FERNÁNDEZ, R., y CRUZ MORATO, M.A. (2010): "La situación de exclusión social en Europa: Diagnóstico basado en indicadores sintéticos", *Anales de Economía Aplicada*, XXIV International Conference on Applied Economics Asepelt 2010, pp. 72.
- COMISIÓN EUROPEA (2004): *Joint report on social inclusion 2004*. Luxemburgo, Oficina para las Publicaciones Oficiales de las Comunidades Europeas.
- DONNAN, H., y WILSON, T. M. (1999): *Borders: Frontiers of Identity, Nation and State*. Oxford, Berg.
- EUROSTAT (2010): *Combating poverty and social exclusion. A statistical portrait of the European Union 2010*. Luxemburgo, Oficina de Publicaciones de la Unión Europea.
- GARCÍA LIZANA, A., y PÉREZ MORENO, S. (2000): "Una relación específica entre distribución de la renta y crecimiento económico", *XIV Reunión Asepelt España*, Oviedo.
- GARCÍA LIZANA, A., y CRUZ MORATO, M. A. (2010): "Tendencias en pobreza y exclusión en Europa". *Documentación Social*, n.º 157, abril-junio 2010, pp. 75-93.
- KEYNES, J. M. [1930] (1971): *A Treatise on Money*. Londres, MacMillan.
- LEONTIDOU et al (2000): *EU Socio-Economic Research. Border Cities and Towns: Causes of Social Exclusion in Peripheral Europe*. Comisión Europea.
- MANZOWER, M. (1998): *Dark Continent: Europe's Twentieth Century*. Londres, Penguin.
- MARTÍN REYES, G.; GARCÍA LIZANA, A., y FERNÁNDEZ MORALES, A. (1995): "Poverty and development: An Econometric Approach". *Research on Economic Inequality*, 6, pp. 365-377.
- O'BRIEN, M., y PENNA, S. (2008): "Social exclusion in Europe: some conceptual issues". *International Journal of Social Welfare*, 17, pp. 84-92.
- PRESCOTT, J.V.R. (1987): *Political frontiers and boundaries*. Londres, Unwin Hyman.
- WOOD, D. (1992). *Power of Maps*. Nueva York, Guildford Press.

